

# CAPES Interne - CAER - Histoire-Géographie - Epreuve orale

## Enseigner "*Le Maghreb*" en classe de cinquième

---

### → A partir du dossier, le candidat doit :

- situer et justifier la place de cette séquence dans la progression annuelle.
- s'exprimer sur les diverses définitions du Maghreb, proposées par les documents 2 et 3.
- dégager la problématique qui pourrait être mise en avant à travers cette leçon sur le Maghreb en classe de 5<sup>ème</sup> ; critiquer la problématique proposée par l'enseignant qui a proposé cette séquence à ses élèves (document 4).
- apprécier la pertinence de la programmation envisagée, des activités proposées aux élèves en fonction des objectifs fixés, des documents utilisés (document 5) et de l'évaluation proposée (document 6).

### → Composition du dossier :

Document 1 : B.O. de l'Education Nationale (n° 1 - Hors série) du 13 février 1997 (programmes de la classe de cinquième en géographie) et document 1' : extrait du livret d'accompagnement des programmes du cycle central, livret 2, p. 12,1997.

Document 2 : Extrait de «*Le Maghreb*», Marc COTE, in La Documentation Photographique, n° 8.002, avril 1998.

Document 3 : Extraits de «*Dossiers et documents du Monde*», n° 288, juin 2000, «*Le Maghreb embourbé*». (Article du 21 décembre 1999 : «*Vers un Maghreb des régions pour accrocher le train de la mondialisation*», interview de Benjamin STORA par S. Cypel, p. 1.

Document 4 : Exemple de programmation d'un enseignant : copie du cahier de texte de la classe.

Document 5 : Des extraits de manuel (Hatier, Histoire-Géographie, 5<sup>ème</sup>, chapitre 11, pp. 210-227) ; extraits du cahier d'un élève.

Document 6 : Evaluation - reproduction d'une copie d'élève.

**Document 1 : B.O. de l'Education Nationale (n° 1 - Hors série) du 13 février 1997  
(Programmes de la classe de cinquième en géographie)**

---

**Géographie : L'Afrique, L'Asie et l'Amérique**

Les changements rapides du monde conduisent à rappeler que c'est au professeur de déterminer, année après année, la ou les problématiques qui orientent l'étude des différents éléments du programme.

La diversité des cultures et des rythmes de développement peut être un des fils conducteurs de l'étude au long de l'année.

Il s'agit à la fois d'assurer la connaissance des grands traits des continents et d'un minimum de localisations et d'entraîner au raisonnement géographique, à travers quelques études de cas.

L'ordre de traitement des différentes parties du programme relève de la liberté du professeur.

**PROGRAMME**

**COMMENTAIRE**

**I-L'AFRIQUE**

(10 à 12 heures)

1. La diversité de l'Afrique  
(6 à 7 heures)

Les discontinuités du peuplement et sa diversité ethnique et culturelle liées ici plus qu'ailleurs à la zonalité bioclimatique sont présentées à partir de cartes.

Le poids de l'histoire ancienne et récente est mis en évidence. Le rappel du rôle du milieu s'appuie sur les acquis de la classe de sixième. La différenciation des grands ensembles régionaux est analysée comme le résultat de l'ensemble de ces facteurs.

2. Le Maghreb  
(4 à 5 heures)

On insiste sur l'appartenance au monde méditerranéen et au monde musulman, sur les liens avec l'Europe, les contrastes littoraux/ intérieurs/déserts et les problèmes démographiques. Repères géographiques : carte bioclimatique ; carte de la répartition de la population et des principales villes de l'Afrique ; carte des États et des grands ensembles régionaux de l'Afrique ; milieu, peuplement et ressources des pays du Maghreb.

**Document 1 bis : extrait du livret d'accompagnement des programmes du cycle central livret 2 p 12-  
géographie. Recueil, M.E.N., CNDP, 1997.**

---

**A. Comment aborder l'étude d'un continent ?  
(classes de 5e et de 4e)**

Le programme de géographie du cycle central invite à l'étude du monde selon deux échelles : l'échelle des continents et l'échelle des États, l'étude des continents ne doit pas être abordée de manière analytique. On peut ordonner la démarche autour de trois approches successives. Le premier moment de l'analyse est global ; il tente de mettre en évidence l'identité du continent, ses caractères spécifiques. Le deuxième temps est sous le signe de la différenciation : quels sont les éléments géographiques qui permettent de distinguer de grands ensembles régionaux ? On peut enfin conclure sur les problèmes actuels des continents étudiés en les situant dans l'espace mondial. Ces études s'appuient nécessairement sur les acquis de la classe de 6e. Elles croisent les données de l'histoire et celles de la géographie. Elles sont fondées sur une démarche pédagogique qui, comme en 6e, utilise prioritairement la mise en relation de cartes et l'identification de paysages. Les approches proposées sont des suggestions. D'autres itinéraires sont possibles pourvu qu'ils soient dans le sens des grandes finalités de notre enseignement : apprendre à identifier et à comprendre le monde, de manière sensible et critique ; apprendre aussi à comprendre et à respecter l'autre.

**L'Afrique**

L'examen de la carte de la répartition de la population conduit à constater une distribution très discontinue. La mise en relation avec la carte bioclimatique s'impose, mais le recours à l'histoire est nécessaire pour rendre compte du découpage en États et des frontières actuelles. L'explosion urbaine, par ailleurs, analysée à partir d'exemples, est le produit d'autres facteurs, économiques, sociaux et culturels.

Le deuxième temps de l'étude peut être consacré à l'identification de grands ensembles régionaux. D'autres données doivent alors être mises en relation avec les éléments déjà observés : répartition ethnique, religieuse, activités, richesse, pauvreté. Cette identification des grands ensembles s'appuie sur la mise en évidence de quelques exemples de paysages.

On peut enfin, dans un troisième temps, s'interroger sur les difficultés actuelles de l'Afrique et la permanence des conflits : s'expliquent-elles par les structures de la démographie et de l'économie ? la dépendance extérieure ? la fragilité des sociétés post-coloniales et de certains États ?

L'ensemble des hautes terres qui frangent au nord le continent africain, face à l'Europe, a une individualité marquée : c'est le Maghreb, né à la fois de l'histoire et de la géographie et partagé en trois pays parallèles, Maroc, Algérie, Tunisie. Ce Maghreb a été élargi au XX<sup>ème</sup> siècle dans l'appellation « Grand Maghreb », concrétisée en 1989 par la création de l'Union du Maghreb arabe (U.M.A.), rattachant la Mauritanie et la Libye aux trois pays du Maghreb proprement dit. Mais c'est là une création trop récente et trop peu enracinée dans les territoires pour qu'on la prenne comme base d'analyse... Les multiples liens tissés avec le Maghreb font de cet ensemble un domaine sensible aux Français. Images, visages, comportements leur sont familiers. Mais les paysages, les espaces, les sociétés sont souvent moins connus. Or, le Maghreb, quoi qu'on puisse en penser, est devenu « un fragment de notre propre histoire»

La spécificité maghrébine [...] Peu d'ensembles spatiaux présentent une spécificité aussi forte. Si ce fragment d'espace a connu au cours de l'histoire des appellations globales, Ifrikiyya, Maghreb, Berbérie, Afrique du Nord, c'est que son individualité était fortement ressentie. L'appellation des géographes arabes du Moyen-âge, *Djeziret el Maghreb*, est particulièrement explicite. *Djeziret*, l'île, caractérise ce bastion de hautes terres, dressé en proue sur la marge nord du continent africain, entre deux déserts humains, Méditerranée et Sahara. *El Maghreb*, ou Couchant, évoque l'ouest de l'aire arabo-musulmane, séparée du berceau de l'Islam et du Levant, *El Machrek*, par les grands déserts égypto-libyques. Une configuration géographique similaire, une histoire commune, une colonisation par la même puissance, n'ont fait que renforcer cette personnalité.

Une configuration originale [...] Cette situation détermine quelques traits importants. L'avancée vers le nord en Méditerranée fait de lui la portion du continent la plus proche de l'Europe méridionale. Son caractère verdoyant ses cours d'eau et ses forêts, fournissent un cadre de vie propice au développement humain : d'où un fort peuplement (70 millions d'habitants aujourd'hui). La structure d'ordonnement est-ouest, allongeant ses guirlandes montagneuses de l'Atlantique au golfe de Gabès, rythme la distribution des précipitations, des systèmes végétaux et agricoles. Le littoral, moins délié que celui de la Méditerranée septentrionale, mais néanmoins allongé sur 3000 km et articulé sur trois façades, détermine la large ouverture maritime. Enfin, ce bastion montagneux se trouve adossé, par le jeu de la géologie et du climat, à l'immense plateforme africaine, plate et monotone, en même temps qu'au désert le plus vaste de la planète, le Sahara. Montagne, littoral, désert, telles sont les composantes majeures d'un espace dont les sociétés pouvaient tirer parti de différentes manières. Elles les ont combinées très diversement au cours des âges.

De forts héritages de l'histoire [...] Pays jeunes parce que fraîchement émergés sur la scène internationale, les pays du Maghreb n'en sont pas moins riches de plusieurs millénaires d'histoire et de culture. Dans l'écheveau qui a fait ces pays, trois fils majeurs ont été croisés au cours des âges : un peuplement, une culture, une greffe extérieure [...].

La marque des héritages sur l'espace [...] Un peuplement propre à ce territoire, une culture qui le rattache au Machrek, une colonisation qui l'intègre à l'Europe, cette combinaison de facteurs a assuré au Maghreb une spécificité indéniable au sein du monde méditerranéen. On peut en lire quelques marques sur l'espace. On notera en premier lieu la « continentale » des populations qui, contrairement à celles du Machrek, ont souvent tourné le dos à la mer. La montagne joue un rôle important, comme môle de peuplement, bastion d'émigration et conservatoire de traditions. Cette combinaison d'héritages, en second lieu, a engendré une société rurale duale qui juxtapose et combine une société paysanne, très stable, et une société agropastorale, plus mobile, ainsi qu'une symbiose des populations avec des espaces désertiques, intégrés dans leurs finages ou leurs relations commerciales. La présence de structures administratives et d'infrastructures (routes, réseau ferroviaire, etc.) marque aussi le territoire ; héritées de la colonisation, elles assuraient à ces pays au milieu du XX<sup>ème</sup> siècle un niveau nettement supérieur à celui du Machrek. Enfin, la littoralisation des capitales et des activités est, dans l'histoire des trois pays, un phénomène récent. Au total, le Maghreb est un fragment de monde arabe, mâtiné de berbéricité et frotté de culture française.

1 LE MAGHREB  
EMBOURBÉ

# DOSSIERS & DOCUMENTS

N° 288 - JUIN 2000 / 12 P. - 1,25 € - France métropolitaine

LES CLÉS DE L'INFO

2 L'HUMANITAIRE  
FACE À LA REALPOLITIK

## Le Maghreb embourbé

■ L'UNION DU MAGHREB ARABE : UNE ENTITÉ QUI DOIT S'AFFIRMER

### Vers un Maghreb des régions pour accrocher le train de la mondialisation

Pour l'historien Benjamin Stora, le développement économique est inséparable de la démocratisation

« Le Maghreb a le potentiel pour "être un dragon" du prochain siècle, écrivez-vous dans l'ouvrage que vous publiez avec Akram El-Lyas, *Les 100 Portes du Maghreb*. Pourtant, ajoutez-vous, il "risque fort d'être l'une de ces régions en trop", exclues des grands mouvements de la mondialisation. Les handicaps du Maghreb sont-ils donc si immenses ? Quels éléments permettraient d'envisager un développement positif ?

- Benjamin Stora : « A l'aube du XXI<sup>e</sup> siècle, le sentiment d'isolement s'accroît au sein des populations maghrébines, coincées entre la barrière saharienne, derrière laquelle le continent africain ne peut s'arracher au sous-développement, et les miradors édifiés par l'Europe de Schengen. Les visas pour le Nord, la misère au Sud. Dans ce cadre, la politique des gouvernants maghrébins depuis la décolonisation - mauvaise gestion économique, corruption, absence de démocratie - est aggravée par les transformations nées de la mondialisation. Pourtant, le Maghreb possède des atouts importants : une population jeune, une alphabétisation qui progresse, un "gisement" exceptionnel en matière grise, des ressources naturelles considérables, même si ce dernier point doit être nuancé quand on voit la "malédiction" qu'a constituée pour l'Algérie le choix de s'adosser à la rente des hydrocarbures sans développer son agriculture ou un tissu industriel cohérent.

» On pourrait imaginer un décollage économique du Maghreb à l'aide de réels partenariats avec l'Europe, par branches d'activité. Mais, fondamentalement, le décollage ne s'opérera que par la démocratisation. Je ne crois pas au développement économique par l'émergence de régimes "despotiques éclairés", qui restent loin des préoccupations d'élites maghrébines pénétrées, vu la proximité de l'Europe, par les idées démocratiques.

- Une corruption protéiforme touche ces élites. Ce problème vous paraît-il le plus handicapant pour évoluer vers la modernité ?

- Absence de démocratie, bureaucratie et corruption sont étroitement liées au Maghreb, où la lutte contre la corruption, qui freine considérablement le développement, est devenue un enjeu essentiel. Seule la démocratisation des mœurs sociopolitiques peut susciter un changement en profondeur. En Algérie, en Tunisie et au Maroc, l'accès à la "modernité", le passage à l'Etat de droit ne sont plus de simples mots d'ordre mais des revendications actives, qui traversent l'ensemble des sociétés.

» Dans ces pays, l'histoire coloniale, au nom de principes républicains, a durablement dévalué le principe universaliste de la démocratie. Cela a favorisé les replis identitaires forts et le différencialisme culturel dès la naissance des mouvements anticolonialistes. Plus tard, les islamistes ont poussé cette logique encore plus loin. Mais l'alphabétisation, l'urbanisation, la connaissance plus grande du monde extérieur par l'accès aux images satellitaires relativisent l'idée d'un "modèle occidental" de la démocratie et placent le Maghreb dans un mouvement d'ensemble, où démocratie et droits de l'homme deviennent des fondements essentiels de légitimité, quels que soient le passé, le patrimoine culturel ou l'environnement religieux.

tonnement religieux.

[...]

- Vous écrivez qu'au Maghreb "les trois pays ont la tête tournée vers l'Europe tout en s'ignorant, lorsqu'ils ne s'affrontent pas". Le Maghreb aura-t-il jamais un sens géopolitique ?

- L'Union du Maghreb arabe, fondée en 1989, est effectivement en panne. Pourtant, le Maghreb est bien plus qu'une simple donnée géographique : les peuples y partagent la même langue, la même culture, la même foi. L'histoire a forgé des liens puissants dans les combats anticoloniaux. Aussi, le Maghreb politique ne peut que se construire, en dépit des résistances. Mais, à mon sens, ce ne sera pas une union par addition des Etats. Les unités régionales, comme le Rif au Maroc, la Kabylie en Algérie ou encore le Sahara occidental, seront les nouvelles réalités géopolitiques et économiques, chevauchant les frontières entre Etats. Ce sera la fin de l'idée que la puissance des Etats peut, seule, contrôler l'ensemble des ressources économiques, culturelles et politiques. Plus que le "Maghreb des peuples", devenu un slogan incantatoire, c'est vers le "Maghreb des régions" que nous nous dirigerons au XXI<sup>e</sup> siècle. »

Propos recueillis  
par Sylvain Cypel  
(21 décembre 1999.)

Allemagne, 4,80 DM ; Antilles-Guyane, 15 F ; Belgique, 80 FB ; Canada, 3,25 \$ CAN ; Espagne, 280 PTA ; États-Unis, 2,75 \$ US ; Grande-Bretagne, 150 £ ; Grèce, 350 DR ; Italie, 3 500 Liras ; Luxembourg, 80 FLUX ; Maroc, 22 DH ; Pays-Bas, 4,5 FL ; Portugal Cont., 350 ESC ; Réunion, 15 F ; Suisse, 3,50 FS ; Tunisie, 2 200 DTU.

M 1562-288-12,00 F



Il y a un an, tout semblait possible au Maghreb. De Rabat à Tunis en passant par Alger, des signes de changement étaient perceptibles. Les lendemains s'annonçaient meilleurs. On le sentait dans les rues. On le devinait dans les conversations. Un an plus tard, le bilan est mitigé. Faut-il parler d'espoirs déçus ?

DATE	ACTIVITÉS	POUR LE
4.12	<p>le Naqhuelt                      1.0 le Naqhuelt, la Cordone de l'Afrique du Nord.                      1.1. Délimitation du Naqhuelt                      1.2. le Naqhuelt entre la Méditerranée et l'Afrique.                      objectif: montrer l'implantation du Naqhuelt dans le monde méditerranéen entre l'Europe et l'Afrique.                      exercice élèves: compléter la carte du Naqhuelt en coloriant en vert la 3<sup>e</sup> part du Naqhuelt et en bleu la Méditerranée. (Apprendre la géo. 11)</p>	
5.12	<p>le Naqhuelt                      1.0 le Naqhuelt, la Cordone de l'Afrique du Nord                      1.3. Des lieux musulmans                      objectif: montrer l'affluence ethnique du Naqhuelt au monde musulman.                      exercice élèves (à rendre dans 15 J)                      recherche documentaire sur le pup du Naqhuelt (au C.D.T. utilisatif du multimédia et Internet Suisse. la grille fournie mais en gardant les droits quant à la présentation du don. documentaire + réalisation du dessin de 3 pup 11.12)</p>	
12.12	<p>le Naqhuelt                      2.0. les fondations du Naqhuelt                      2.1. l'impact démographique                      2.2. une forte croissance de la population                      2.3. la croissance des villes                      objectif: être capable d'analyser des documents de sources diverses (carte des densités, un diagramme en barre, une courbe, une pyramide des âges)                      exercice élèves: apprendre la leçon + au la carte du Naqhuelt, reporter les principales villes européennes dans le cahier (voir 11.12 manuel doc 6 p 215)</p>	

DATE	ACTIVITÉS	POUR LE
18.12	<p>Ratons de la recherche documentaire le Naqhuelt                      3.0. les problèmes du développement au Naqhuelt                      3.1. le développement de l'industrie                      3.2. les insuffisances de l'agriculture                      3.3. les espaces d'habitat                      objectif: être capable de lire des photographies de paysages d'analyser différents types d'activités.                      exercice élèves: révision de l'ensemble du chapitre sur le Naqhuelt en fonction d'un corrigé. 19.12</p>	
19.12	<p>Conclusion générale acquies sur l'organisation de l'espace au Naqhuelt (15 J)                      exercice élèves: au face de chacune des rubriques de la légende attribuer un document du manuel p 214, 215.                      évaluation: commentaire de documents + une paragraphie rédigé + un exercice de localisation sur une carte (voir feuille jointe) 8.01</p>	
8.01	<p>Correction de l'évaluation                      Cours: l'originalité du continent asiatique.                      1.0 le plus vaste des continents                      1.1 l'immense Asie                      1.2 Des milieux très variés                      objectif: montrer les particularités de l'espace du continent asiatique.                      exercice élèves: compléter la carte de présentation du continent asiatique en coloriant en bleu les océans et en vert les continents. 9.01</p>	

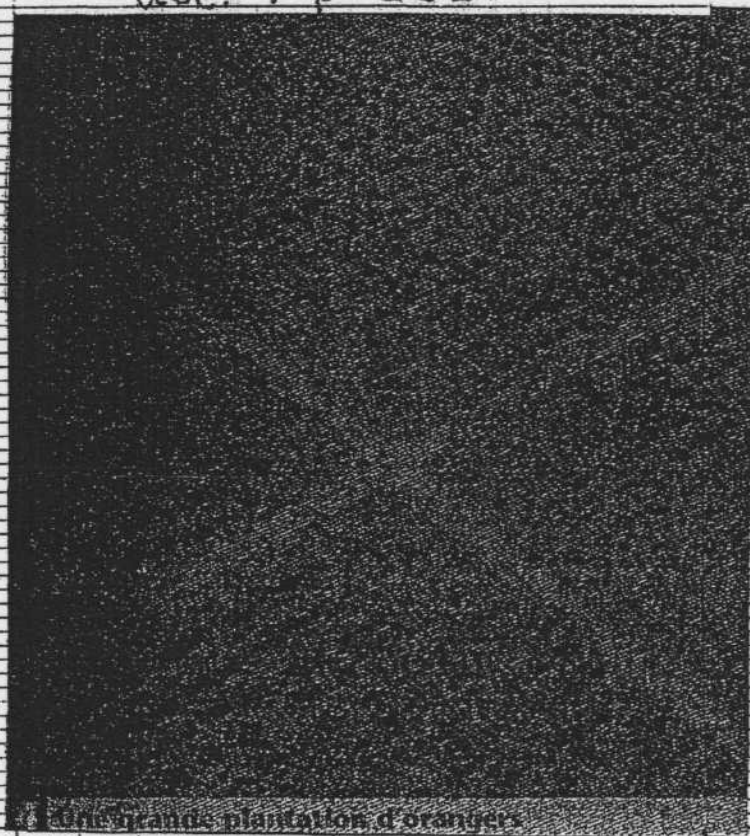
### 3.2 Les insuffisances de l'agriculture

Si l'agriculture occupe encore beaucoup de gens (doc 3 p 221), elle reste insuffisante.

Sur le littoral, on trouve une agriculture plus moderne (doc 4 p 221 ici une plantation d'orangers bien irriguée) qui produit des cultures commerciales destinées à être revendues à l'extérieur (oranges et agrumes, fruits et légumes comme les tomates, les olives, le vignoble).

### Étude de 2 images de paysage

doc. 4 p. 221



Le lieu : une plantation d'orangers au Maroc.  
Nous sommes dans une région de plaines → donc sur les côtes.

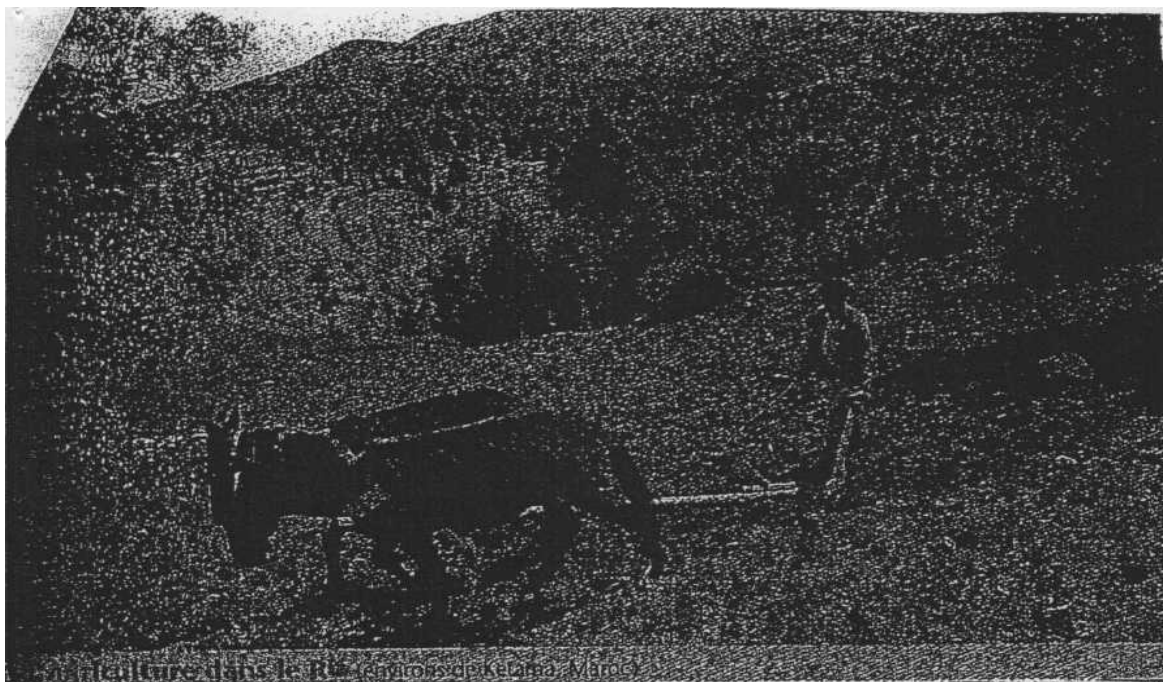
- Alignement régulier des arbres.

- Des allées larges → cela va permettre le passage de machines.

- Le sol apparaît jaunâtre car le climat est sec.  
Malgré tout les arbres sont bien verts → on a dû

irriguer.

→ zone d'agriculture moderne avec des cultures commerciales destinées à être vendues.



Lieu : le  
champ d'un  
petit paysan  
ou charva  
Le paysan  
laboure son  
champ pour  
y planter  
des céréales  
destinées à  
nourrir sa  
famille

### Doc 3 p.111

- Le relief est difficile : on est dans la montagne - l'Atlas  
⇒ plus à l'intérieur du pays
- pas de machines, charrue tirée par des ânes ⇒ agriculture  
peu moderne = arriérée
- Le herbe a du mal à pousser : la sécheresse est forte,  
pas d'irrigation
- ⇒ Zone d'agriculture pauvre

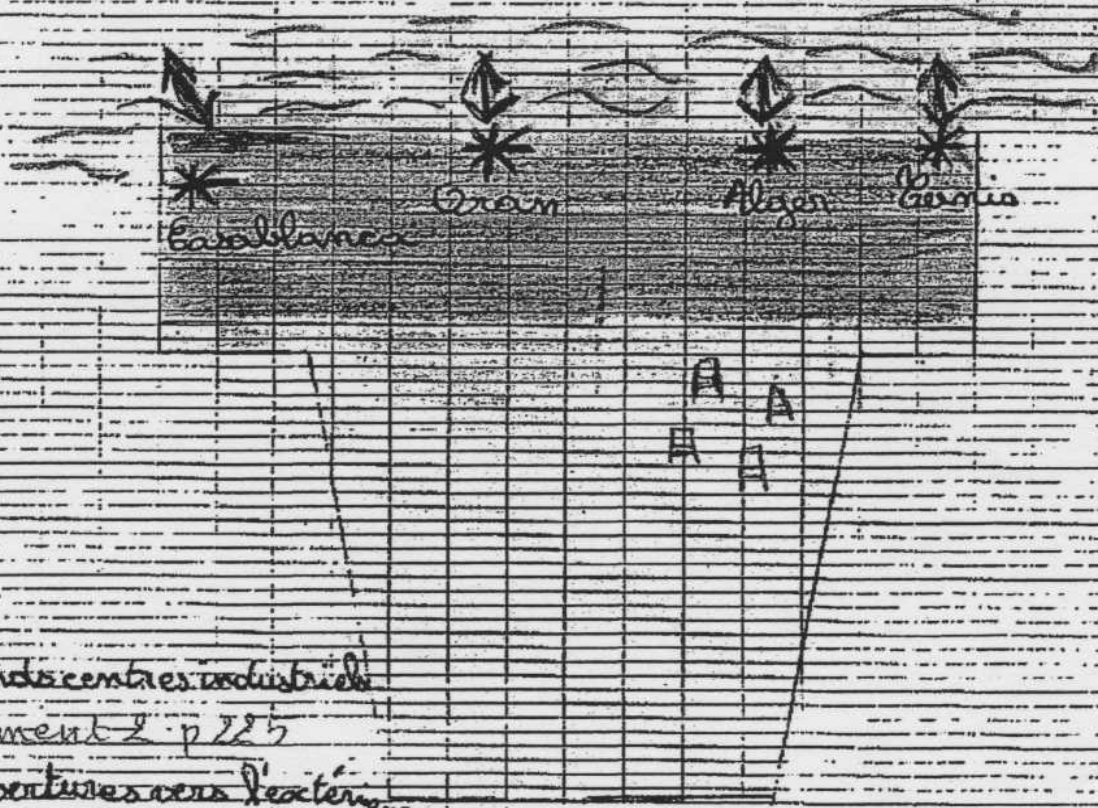
Par contre, à l'intérieur, on a une agriculture en  
retard, peu mécanisée. On y cultive des céréales  
(blé, des olives... avec <sup>un</sup> peu d'élevage / par exemple  
des moutons = des OVINS).

- Au sud, les sols sont de plus en plus secs (unon  
dans les quelques oasis du désert)

- En fait, il faut surtout irriguer : ce problème de  
l'eau freine le développement de l'agriculture  
La p du vignoble à la production agricole est insuffisante  
ELO ⇒ il faut qu'on importe / achète à l'étranger de  
plus en plus de produits alimentaires.

Le tourisme attire de plus en plus de monde sur les côtes du Maroc et de la Tunisie avec des touristes attirés par les plages et le soleil du climat méditerranéen. Ce tourisme permet des rentrées d'argent non négligeable et crée des emplois (ex dans les hôtels)

Conclusion Esquis de l'organisation de l'espace du Maghreb



\* grands centres industriels

Document 2 p 225

↔ ouvertures vers l'extérieur

■ régions littorales en développement : industrie, agriculture mécanisée, tourisme

{ Doc 2 p 225  
Doc 1 p 224

■ montagne : population moins nombreuse, Agriculture plus en retard, peu d'industries

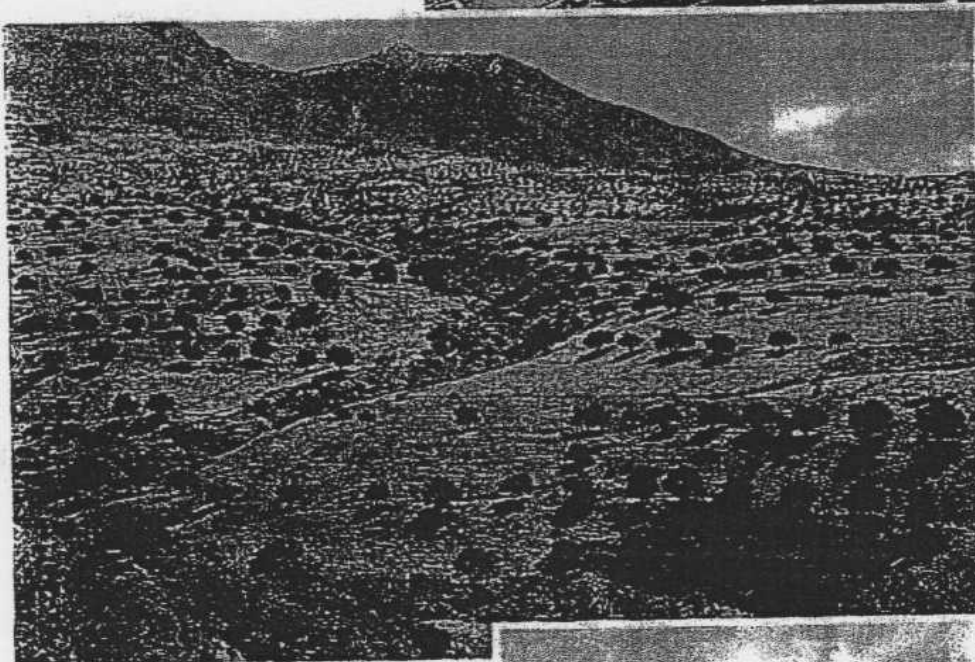
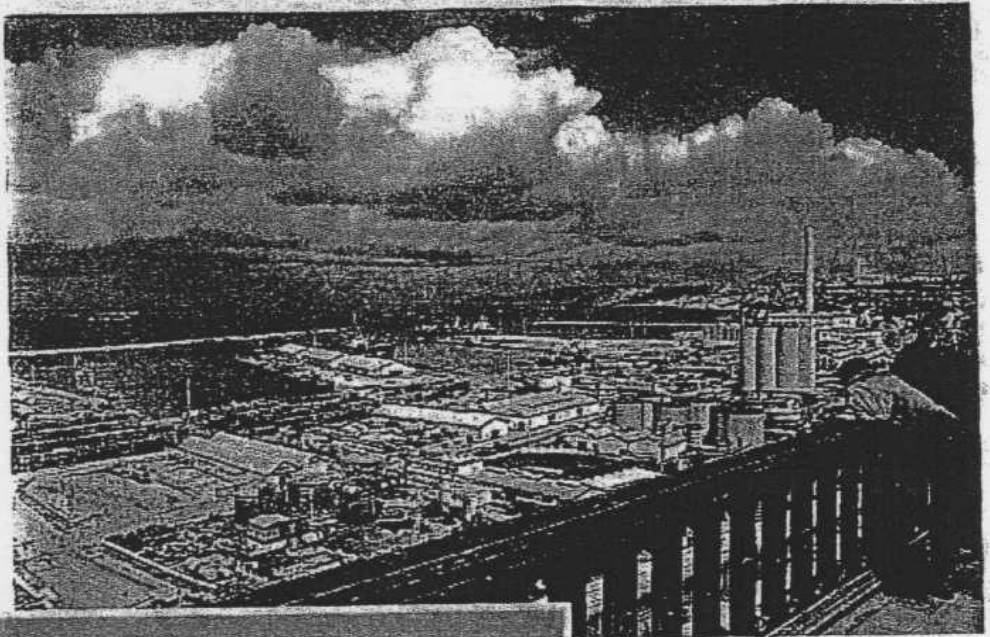
{ Doc 3 p 223

□ le désert : très peu de population. Un peu d'élevage. Gisements d'hydrocarbures A

{ Doc 4 p 225

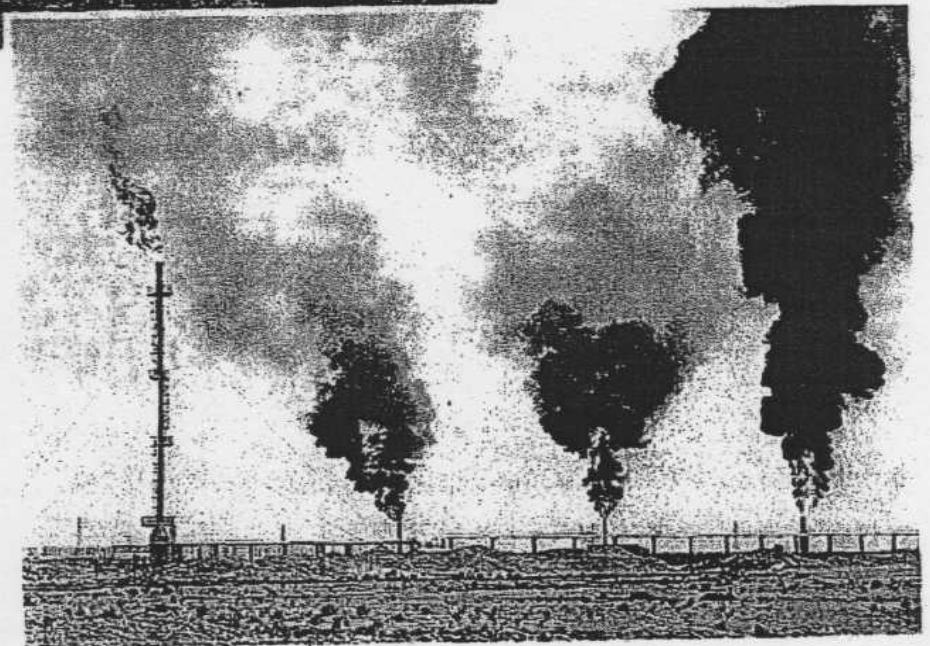


**2. Vue générale  
du port de Wahran  
(Oran, Algérie)**



**3. Les montagnes  
du Rif (Maroc)**

**4. Le gisement pétrolier  
d'Hassi Messaoud,  
au Sahara (Algérie)**



### Questions

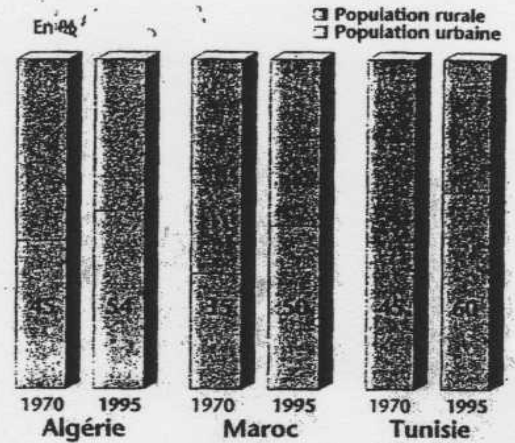
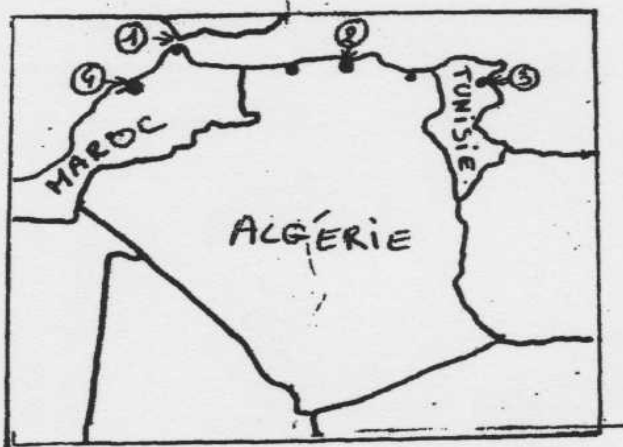
1. Caractériser le climat des plaines, des montagnes, du Sahara.
2. Classer les régions en fonction de leurs densités.
3. Quelles sont les activités économiques dans les plaines, les montagnes, le Sahara?
4. Doc. 1. Quelles phrases indiquent que Casablanca est un grand pôle économique? Quels sont les quartiers de la ville?

**Document 6 : Evaluation avec copie d'élève**

Contrôle de géographie – 5<sup>ème</sup> – 19/12/2001

Vous répondrez aux questions suivantes en vous appuyant sur les documents correspondants ; vous complétez la carte ci-dessous et vous rédigerez un court paragraphe de quelques lignes sur le sujet demandé.

- I - a) vous préciserez quels sont les pays qui constituent le Maghreb. Puis vous les replacerez sur le fond de carte ci-dessous.
- b) Vous préciserez ensuite quels sont les trois ensembles que l'on peut distinguer en traversant le Maghreb du Nord au Sud. Quel problème se pose surtout dans la partie la plus au Sud ?
- c) Citez quelques-unes des richesses dont disposent les pays du Maghreb pour développer leur industrie. Quelle activité des pays comme la Tunisie ou le Maroc souhaitent développer grâce à leur situation au bord de la Mer Méditerranée ?
- d - Sur le fond de carte, reportez les éléments suivants : 1 = le détroit de Gibraltar ; 2 = la ville d'Alger ; 3 = Tunis ; 4 = Casablanca.

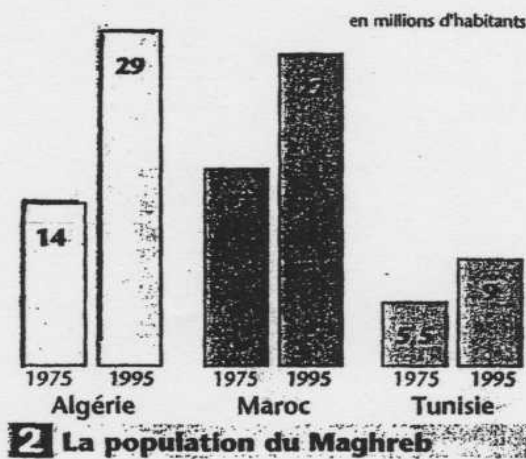


Doc 1 :

II - Document 1 et 2 : e) qu'est ce que montrent ces 2 documents ?

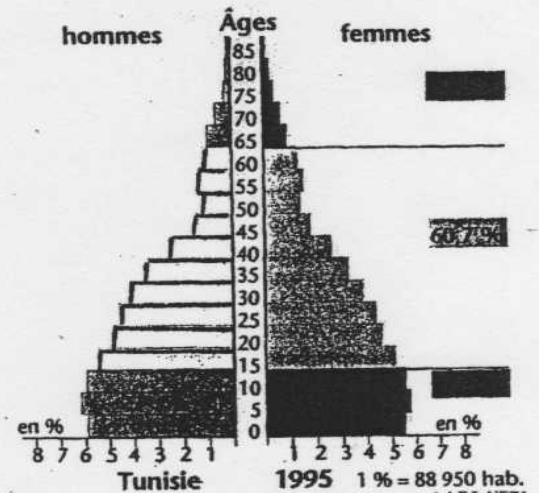
Document 3 : f) quelle est la nature de ce document ?

g) quel renseignement nous est fourni par l'examen de la base de ce diagramme ?



2 La population du Maghreb

Doc 2



Doc 3 :

**Paragraphe rédigé :** en vous appuyant sur les 3 documents précédents et à partir de vos connaissances, vous rédigerez un court paragraphe (d'une dizaine de lignes, avec des phrases construites) sur les principales caractéristiques de la population du Maghreb (évolution, répartition, urbanisation).

NOM : F.

Prénom : Léo

5<sup>ème</sup>

Copie bien rédigée

M7 20 Très bien!

I a) Les pays qui constituent <sup>le Maghreb</sup> sont :

- le Maroc
- l'Algérie
- la Tunisie

b) En traversant le Maghreb du Nord au Sud on trouve d'abord le long des côtes (le littoral) des plaines, puis des montagnes avec l'Atlas, puis le désert avec le SAHARA (endroit trop sec)   
 nom de ce phénomène =

c) Le Maghreb dispose de richesses comme le pétrole et le gaz naturel <sup>(surtout dans le Sahara algérien)</sup> ou encore les phosphates pour développer son industrie

Le Maroc et la Tunisie souhaitent aussi développer le tourisme car ils sont bien situés <sup>(en style)</sup>

II e) Le document 1 montre l'augmentation <sup>pour quoi!</sup> des personnes vivant en ville (urbanisation) entre

l'an 1970 et l'an 1995 et par conséquent la diminution de la population rurale.

Le document 2 montre l'augmentation des habitants des trois pays du Maghreb entre 1975 et 1995. <sup>félicite cette évolution</sup>

O.S T.B) Le document 3 s'appelle une pyramide des âges. On classe les gens par sexe et tranches d'âge. <sup>La</sup> Cette pyramide des âges est celle de la Tunisie.

g) La base de ce document nous montre qu'une grande partie de la population tunisienne est jeune.

Paragraphe rédigé :

La population du Maghreb augmente très vite. Elle a presque doublé en vingt ans. Mais cette population est très mal répartie car ~~les~~ la majeure partie des maghrébins vit sur les côtes, alors que l'intérieur <sup>du pays</sup> est presque vide, dans le désert du Sahara (c'est un espace trop aride). Il y a de plus en plus de citadins et les campagnes se vident. Une grande partie de maghrébins est jeune, ce qui entraîne des problèmes (de logement, d'éducation, ...)

Bien C'est bien car tu as fait l'effort de rédiger des phrases courtes